

WSC 1 – Oosten-Toren 2 gespeeld op 27 november 2007:

1z Dave van der Kist	1807	1 - 0	Fred Bergen	1656
2w Peter Wijnand	1958	½ - ½	Gerard Buskermolen	1800
3z Micha Pfeiffer	1797	0 - 1	George Halsema	1745
4w Dick Spel	1783	1 - 0	Gerard Driessen	1772
5z Theo van Tubergen	1632	0 - 1	Johan van der Meulen	1674
6w Harry Boom	1624	½ - ½	Marcel Duijm	1632
7z Wim Blijstra	1439	½ - ½	Jacques Meulmeester	1538
8w Michel Weenink	1674	1 - 0	Fred van der Fluit	1581

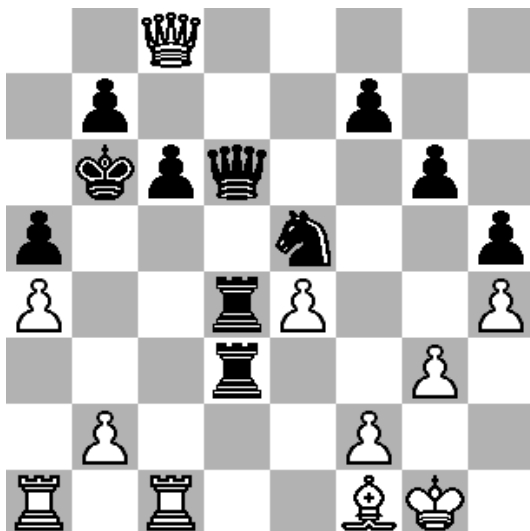
WSC 1 4½ - 3½ Oosten-Toren 2

We begonnen deze wedstrijd met een 1-0 achterstand en bovendien ontbrak onze 1^e-bord speler Eric Smaling. We hadden dus een zware wedstrijd voor de boeg.

Peter bestreed een bekende variant van het siciliaans. De gebruikelijke acties van zwart op de damevleugel ving hij goed op, maar hij had waarschijnlijk in een vroeger stadium zelf acties op de koningsvleugel moeten ondernemen. Nu werd na 24 zetten de vrede getekend.

In een franse partij kreeg ik (**Dick**) beter spel en speelde op de aanval met Dg4. Mijn tegenstander schatte mijn kansen te hoog in en voelde zich genoodzaakt een stuk voor 2 pionnen te offeren. Ik hield echter het beste van het spel. Toch heb ik het gevoel dat niet altijd de beste zet gevonden werd, maar zwart hielp door op de 33^e en 34^e zet te blunderen in een al slechte stelling waardoor het 2 zetten later uit was.

De tegenstander van **Michel** speelde een Aljechin waar wit niet op in ging: 1.e4 Pf6 2.Pc3. Michel won een pionnetje op de 24^e zet, waar hij een veel betere zet had met duidelijk voordeel. Die extra pion ging snel weer verloren, waarna hij zijn heil zocht in een koningsaanval met dame en looper, wat echter niet doorsloeg. Zwart had toen de betere stelling en had dit met 34. ... Td2 kunnen bevestigen (zie diagram).

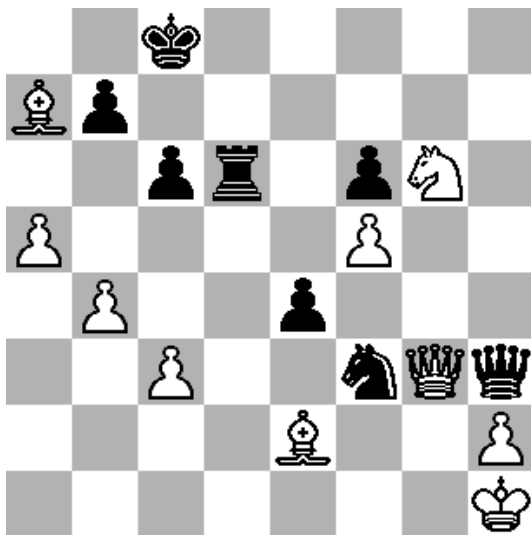


Op de 16^e zet verzwakte **Harry** onnodig z'n koningsvleugel. Zwart wilde hiervan profiteren en trok ten aanval zonder eerst zijn eigen stelling te beveiligen. Harry plukte hiervan de vruchten door een paardoffer te plaatsen, waarna er een paar zetten later tot remise besloten werd, hoewel zwart nog wel iets beter stond.

Theo verdedigde zich met een onregelmatig damegambiet. Wederzijds werden er geen moeilijke problemen geschapen. Hij kwam goed uit de opening, kreeg zelfs een pion voorsprong en een gewonnen stand op het bord. Op de 42^e zet pakte Theo z'n koning beet waarna hij door kreeg dat zijn ongedekte toren werd aangevallen. Hij moest nu dus de koning spelen en werd 15 zetten later voor z'n moeite beloond met een nul.

Ook **Wim** verdedigde zich met het frans. Na een niet erg spectaculaire opening kreeg zwart toch wel de betere stelling en kwam zelfs een pion voor. Hij schatte z'n kansen echter te somber in en ging na overleg met de westrijdleader accoord met remise na 32 zetten.

Tenslotte de beslissende partij van **Dave**: hij speelde via 1.d4 d6 2.e4 Pf6 3.f3 Pbd7 4.Le3 e5 een soort Philidor-verdediging. Deze opstelling, ook wel bekend onder de naam "De Leeuw" is de erg populair geworden sinds er een heel boek aan werd gewijd. Mijn keuze is het voorlopig nog niet. Wit kwam met een klein voordeel uit de opening, maar nadat de leeuw met g5 z'n klauwen uitsloeg, schrok hij terug en kreeg Dave het betere spel. Een mindere pionzet gaf dit voordeel weer uit handen en wit won op de 25^e zet met Lxa7 een gezonde pion. De kansen wisselden hierna herhaaldelijk, waarbij zwart uiteindelijk toch duidelijk minder stond. In arren moede zette hij een koningsaanval in, waarna de partij een bizar einde kreeg. Dave had nog zo'n 4 minuten en wit nog maar 2: zwart gaf als bekroning van z'n aanval schaak op f1 met de dame. Iedereen dacht dat het mat was, Eric (die wel was komen kijken) feliciteerde Dave met deze briljante overwinning en verbouwereerd gaf z'n tegenstander op. Hierna vroeg een van de Oosten-Toren spelers zich af waarom de loper van a7 (die daar nu al braaf 17 zetten stond) niet naar g1 gespeeld kon worden. Ja dus, dat was bijna iedereen ontgaan en het eindspel zou daarna glad gewonnen zijn geweest voor wit. Als troost voor Oosten-Toren: wit zou waarschijnlijk geen mat meer hebben kunnen geven binnen de korte tijd die hem nog restte.



Tot zover had Dave 't berekend met **Td1+ 41.Lxd1 Df1+** zou het na het verplichte 42.Dg1 Dxd1 mat zijn! **42.Lg1** is echter ook een legale zet en na **Dxd1 43.Pf4 Pxd1 44.Dg8+ Kd7 45.Df7+ Kd6 46.Dxf6+ Kd7 47.Df7+ Kd6 48.De6+ Kc7 49.De7+ Kb8 50.Df8+ Ka7 51.Dc5+ Kb8 52.Dxd1 Df3+ 53.Pg2** komt wit moeizaam wat verder. Zolang de zwarte dame op het bord is moet hij blijven uitkijken en ook nog matgeven binnen 1 minuut.

Dick Spiel