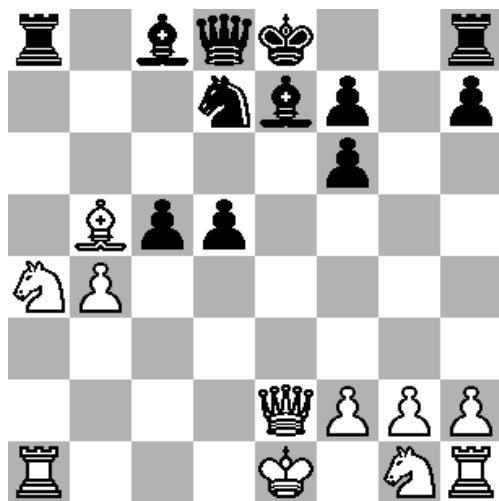


**MSK 1 - WSC 1** gespeeld op 23 april 2004:

1w D.Spel	0 - 1	B.Wijgers	1903
2z R.Tijssens	½ - ½	W.de Loos	1880
3w P.Wijnand	½ - ½	A.Houtman	1694
4z T.Holdorp	½ - ½	N.Kooy	1712
5w E.van Wigcheren	0 - 1	R.Schriek	1709
6z W.Birkhoff	1 - 0	W.Zeegers	1584
7w H.Boom	1 - 0	P.de Bruin	1642
8z W.Blijstra	½ - ½	T.van Zon jr	1628
-----			
WSC 1	4 - 4	MSK 1	

*De stemming zat er de laatste westrijd wel in. Muideren heeft tegenwoordig een aardig optrekje in Muiderberg gevonden om te spelen, ware er niet de hangjeugd die hun plek net buiten het spellokaal hadden en hun uiterste best deden om onze concentratie te verstoren.*

*Bij winst was, als beste tweede, promotie naar de 1<sup>e</sup> klasse nog mogelijk. Een half uur voor sluitingstijd was dat zelfs waarschijnlijk, we stonden nl. met 3½-1½ voor, maar op de valreep werd het dus toch nog 4-4.*



Uit strategische overwegingen werd ik aan bord 1 opgesteld tegen een oud-WSC kampioen. Dit leek vruchten af te werpen: mijn tegenstander kwam in een voor hem onbekende variant terecht en verbruikte daarom veel tijd.

In deze stand speelde ik te optimistisch en veel te impulsief **16.Ta3?** Natuurlijk kan zwart niet rokeren, maar door zijn koning simpel naar f8 te spelen bewees hij dat Ta3 door de ontwikkelingachterstand van de witte koningsvleugel snel tot een puinhoop voert, Td1 was de juiste zet. De partij ging als volgt verder **17.Te3 Kf8 18.Dh5 h6 19.Dxd5 Pb6 20.Pxb6 Ta1+ 21.Ke2 Dxb6 22.Dc6 Dxc6 23.Lxc6 Le6** wit geeft op.

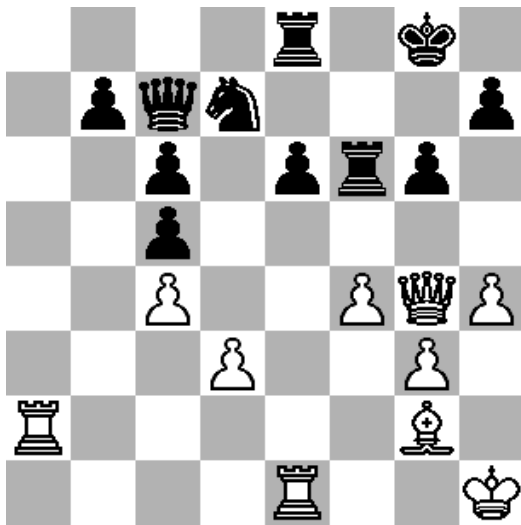
Ik krijg zo langzamerhand het stempel opgedrukt dat ik in elke partij wel een knoeizet produceer. Dat wordt dus een makkie voor mijn tegenstanders zou je zeggen. Maar nog geen feeststemming bij de onderlinge, want daar gaat Spel iets aan doen! Het advies om voor je gaat zetten je handen een tijdje onder je zitvlak te verbergen lijkt me vooral in de zomer een beetje klef. Maar om in kritische stellingen eerst je zet te noteren lijkt me een redelijk alternatief.

Ook Wijnand speelde tegen een oud-WSCer en kreeg al na de eerste zet te maken met een obscuur gambiet: **1.d4 e5 2.dxe5 Pc6 3.Pf3 De7** het blokkeren van de zwarte loper zou mijn keuze nooit zijn. Nu lijkt 4.Lf4 Db4+ me niet goed, maar wat komt er na 4.Dd5? De partij ging verder met **4.g3 Pxe5 5.Lg2 c6 6.0-0 d5 7.Te1 Pxf3+ 8.exf3 Le6 9.c3 Kd7** deze zet vraagt om agressief tegenspel. Op 10.Pd2 kan volgen Kc7 11.Pb3 Df6 12.Le3 Ld6 13.De2 Lf5 14.Dd2 h6 15.Ld4 Dg6 16.g4 Ld7 met licht voordeel voor wit volgens Tiger 15. **10.b4 Df6 11.Da4 Ld6 12.Le3 Pe7** met beter spel voor wit. Op de 26<sup>e</sup> zet stelde Peter remise voor in een iets betere stelling met het oog op de geringe tijd die hem resteerde.

Tijssens speelde het Wolga-gambiet waarbij zwart in ruil voor een pion sterke druk met zijn torens, dame en kongingsloper op de witte damevleugel uitoefent. Beide contrahenten speelden volgens het bekende stramien en op de 28e zet (bij de stand 3½-3½) werd tot remise besloten. Wit had nog steeds zijn pluspion, maar zwart kon met f5 het centrum openen. Analyse achteraf toonde echter aan dat zwart niet veel meer had dan eeuwig schaak en erg weinig tijd op de klok.

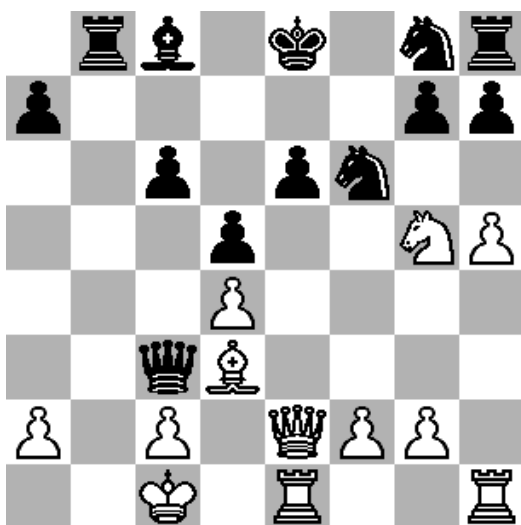
Met **1.d4 Pf6 2.Lg5 e6** pakte Holdorp het voorzichtig aan, Pe4 geeft leuker spel. Na **3.e4 Le7 4.Pc3 0-0 5.Lxf6 dxf6 6.e5** speelde Ton **Lg5** het is voor de hand liggend om met h4 en 0-0-0 een koningsaanval in te zetten en daarom is de partijzet tempoverlies **7.Ld3 b6 8.Le4 Pc6 9.h4 Le7 10.a3 Tb8 11.Pf3 Lb7 12.Pg5 g6** wit speelde nu het veel te optimistische **13.Pxh7 Kxh7 14.h5 Kg7 15.Dd3** en na Th8 zou zwart duidelijk beter staan. Op dit moment werd de druk Ton echter te machtig en offerde hij met **Pxe5** het stuk terug. Na **16.dxe5 Lxe4 17.Pxe4 d5 18.exd6 e.p. cxd6** volgde **19.h6+?** hier had wit met 19.0-0-0 op zijn beurt weer de betere stelling af kunnen dwingen. Nu kreeg zwart na **Kh7 20.f4 d5 21.Dd4 Tg8 22.Pd2 Lh4+ 23.Ke2 Lf6** de beste kansen. De ongunstige positie van de witte koning met alle zware stukken nog op het bord bood genoeg perspectief. Ton accepteerde nochtans een remise aanbod.

In een engelse partij kwam Boom uitstekend uit de opening. Zijn pionnenstructuur was veel beter, maar zwart kon met druk van zijn torens wit tot f4 dwingen waarna pion g3 zwak werd. Harry had deze pion daarom met Kh2 moeten dekken. Daarna werd echter de zwarte dame actief en was pionverlies onvermijdelijk.



De beste voortzetting in de diagramstelling is **b5 30.Tea1 b4 31.Ta7 Dd6 32.h5 Td8**, er volgde echter **e5? 30.Lh3 Td8 31.Dg5 Td6 32.fxe5 Txd3 33.Le6+ Kg7? Kh8 34.h5 Pf8?** Na **Te8** was de winst nog niet zo eenvoudig geweest: **35.h6+ Kh8 36.Ta8! Txa8 37.De7 Dxe5** (een wanhoopsoffensief) **38.Txe5 Ta1+ 39.Kg2 Td2+ 40.Kh3 Th1+ 41.Kg4 Pxe5+ 42.Kf4** en het mat op g7 is niet meer te vermijden **35.h6+ 1-0**.

Van Wigcheren speelt in de externe de sterren van de hemel en ook nu kwam hij in een Siciliaan goed uit de startblokken. Na zijn 26<sup>e</sup> zet, in volkomen gelijke stelling, verliet Eric even de speelruimte en nam daarop de tijd in het kleinste kamertje om z'n stelling blind te analyseren. Nauwelijks terug op zijn stoel deed hij resoluut zijn voorbereide zet. Het gevolg was echter dat hij drie zetten later een toren en een loper kwijt was en onverwachts z'n eerste nul kon bijschrijven.



De leukste partij kwam op het konto van Blijstra. Wit had met een oprukkende h-pion en lange rokade de aanval gezocht, maar Wim ging op de damevleugel in de tegenaanval. Wit overschatte echter zijn eigen mogelijkheden en had te weinig oog voor de zwarte kansen.

Op dit moment was het evenwel Wim die zijn kansen liet liggen door op zetherhaling in te gaan met **Db2+ 20.Kd2 Db4+ 21.Kd1 Dc3 22.Kc1 Db2+** enz. **Tb2** is echter veel sterker, zwart hoeft **20.Pxe6? Txa2 24.Pc5+ Pe4**, niet te vrezen. **20.De3 Db4 21.Kd1 Pg4 22.Df4 P8h6 23.Dd2 Dxd2 24.Kxd2 Pxf2 25.Thf1 Pxd3 26.Kxd3 Txa2** dreigt **La6 27.Kd2 Ke7** en zwart staat gewonnen.

Dikwijls denkt Wim in zijn optimisme dat hij de hele partij gewonnen heeft gestaan. Nu heeft hij echt een gewonnen stelling en geeft dan remise. Jammer, en ook zonde van de aardige partij.

Birkhoff speelde weer zijn geliefde Caro-Kann en kreeg te maken met de doorschuifvariant. Zijn tegenstander speelde weinig planmatig en deed met zijn dame enige doelloze zetten. Wim maakte hier goed gebruik van en verzwakte de witte pionnenformatie op de damevleugel, met het gevolg dat wit een ondekbare c-pion kreeg. Hij probeerde nog wel het een en ander maar de zwarte stukken stonden veel beter opgesteld. Toen wit ook nog eens verkeerd afwikkelde stond er na 27 zetten een volkomen verloren stelling op het bord.

*Conclusie: de WSC had hier een uitgelezen kans om van MSK te winnen en als beste tweede te promoveren. Voor volgend jaar moet ik nog maar zien of we weer in deze situatie kunnen komen.*

Dick Spel